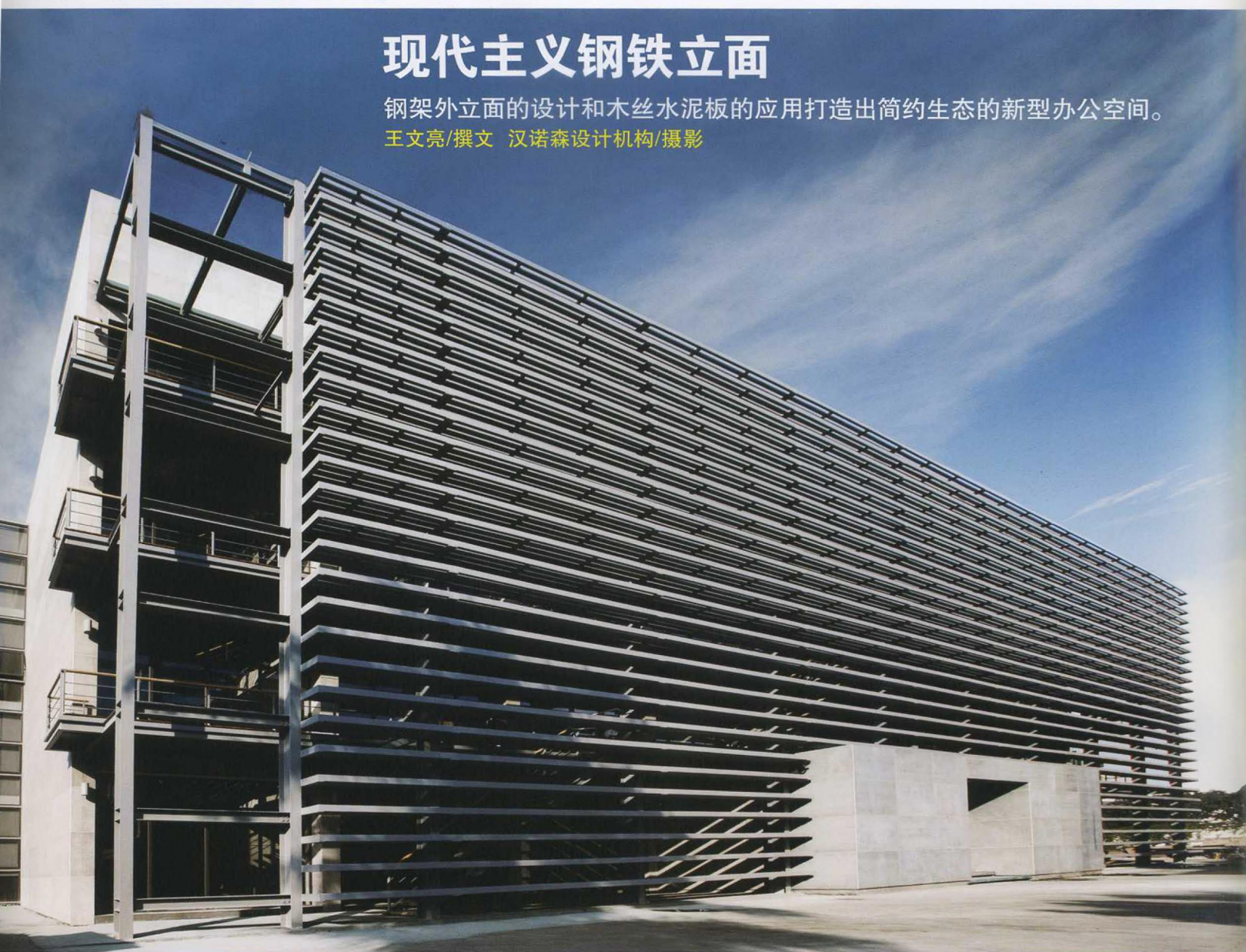


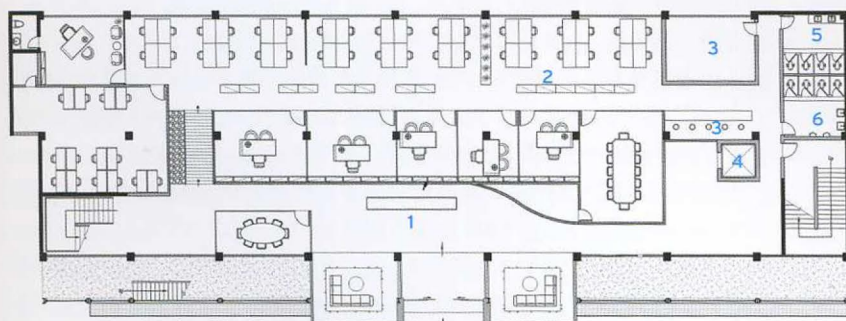
# 现代主义钢铁立面

钢架外立面的设计和木丝水泥板的应用打造出简约生态的新型办公空间。

王文亮/撰文 汉诺森设计机构/摄影



- 1 接待处
- 2 档案柜
- 3 控制室
- 4 升降电梯
- 5 女士卫生间
- 6 男士卫生间



一层平面图

迪桑娜西丽厂区兴建于20世纪80年代。此时的工业厂房区在城市特别是工业城市的结构分区中占有重要地位。但是，在20世纪90年代后，随着城市产业结构的不断调整，第三产业的兴起和高新技术的引进与开发，使得传统工业厂房的发展陷入困境，许多旧工厂面临着关闭和停止生产的命运，与此同时，对原有工业建筑进行改造这种建筑形式也应运而生。旧工业厂房改造与原地新建一座建筑相比可节约三分之一到四分之一的建造成本。若在原地新建一座建筑，其资源浪费不仅体现在拆除旧建筑过程中运输、处理建筑垃圾所耗费的人力和物力；而且也体现在兴建新建筑过程中设计和施工的全新费用。与其摒弃现有建筑资源，不如对旧厂房进行适应性地改造翻新，在尊重原建筑的空间特点、结构设置和技术应用的基础上，合理划分建筑空间、强化建筑内外的肌理，以适应业主对建筑各方面的功能要求。

钢架与原有外立面形成的中空空间，人性化的外立面设计弱化了原建筑物呆板的陈旧形式，并且在中国南部酷热气候下调节了建筑的微气候，从而减少了能源的消耗（右图）。建筑外立面采用了大量的全钢架结构，中灰色的钢构横向元素展现出其宏大的外观（对页图）。



楼层之间的踏步楼梯，既提供了人们意外获得的户外活动乐趣，在安全方面，它也可以在人员疏散方面起到辅助。这种延展式活动空间的设计，不仅合理地利用了空间，而且活跃了空间配置（上图）。

迪桑娜西丽厂房原是一栋多层厂房，原始建筑多层灵活的空间给本案的改造带来了许多便利条件。在原有的四层的基础上，加盖第五层，打造成集产品设计研发、样品陈列、日常办公等功能于一体的总部办公楼。而且原厂房结构简单，造型简约，为外立面改造工作提供了较优的条件。全钢架结构外立面的设计扩大了建筑空间范围，而且活跃了原有厂房建筑单调的外观。

当项目设计师王文亮被问及工业建筑改造的难易问题时，他说：“旧厂房建筑空间较为宽敞，功能区界限较为模糊，但这种情况并未构成太多实际的问题，设计的难易更多取决于对项目所需达成目标的理解、解决过程中所掌握的资源、以及技能是否足够支持项目的实现。当然资源与技能不只是反映在物理及工程技术方面，我把甲方的信任与良好的互动过程也视为资源及技能的一部分，这往往是克服困难更为重要的方面。这个项目的完成基本是很顺畅愉快的过程，现在回想起来对遇到的困难也没有很深刻的印象。”由此可以看出，旧工业建筑改造翻新的意义，已不再单纯地思考建筑工程技术的难题，而是在设计师和业主对建筑的理解上要达成一致，目标统一，相互之间的良好沟通及相互信任往往会在一定层面上起到润滑剂的作用，相应地也会降低设计难度。

改造后的新建筑与其他新建建筑相比较，到底有什么优势，“新”在哪里？当然旧建筑的改造翻新在国外一直都有，是城市功能改造的一种方式。对原建筑物现有状况结构加以改善，达到安全标准，从功能使用上赋予新的内容，外观上实



现更好地优化。如果这些都做正确了,它就可以成为一栋“新”的建筑物,从成本和能耗上自然也会更有优势。当然类似的改造翻新工作对设计和施工都会有一些挑战,因为相对一栋新建筑,它所面对的基础、制约的因素会更多。虽然在设计施工过程中需要考虑的因素会增多,但是,对多种因素进行考量不正是体现一位设计者排除万难解决问题的精神吗?

迪桑娜厂房的外观体现着现代主义建筑设计应有的简约感。当然,这不能单纯地被理解为简练的形式感,而是一种包含了人对知觉、力量的追求,是一种策略,是对建筑赋予视觉效果和感情诉求诠释的简约之美。

这种简约之美体现在材料选取方面,即楼梯内外都用了一种建筑型材料——木丝水泥板。此材料是由水泥和木材混合而成,如木材般质轻,具有弹性和隔热性能;也如水泥般坚固、满足南方防火、防潮、防霉的气候需求。此项目选择木丝混凝土板材,主要是考虑到其成本较现浇清水混凝土而言较为低廉,而美感上却拥有相似的效果,施工工艺也更为简便。

无论是采用木丝水泥板来铺设墙面,还是利用钢架与原外立面的中空空间阻隔阳光的热量调节气候,以及充分引入并利用太阳光作为白天办公室的主要光源,都体现着设计师王文亮在设计本项目过程中环保低耗的理念。而这种环保低耗的理

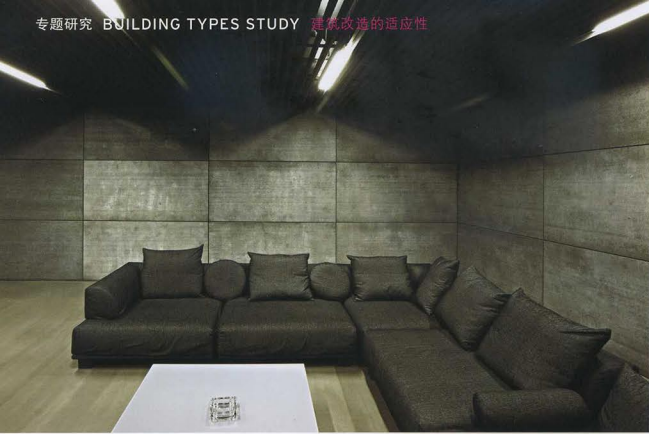


在楼梯右侧增设有附楼,不仅破除大规模全钢架结构的沉闷,而且引入自然光线,增加平层的使用面积(下图)。一层的独立办公区域,依靠建筑外观均匀设置的横向钢架结构,充分导入并利用自然光线为主要光源,节能的同时带来迷人的空间表情(底图)。



墙面由环保再造型材木丝水泥板铺设,最大程度降低由木地板及纤维地毯带来的环境负担。这种材质环保低耗,营造出高品质的空间(上图)。一层的接待区域的不规则主题墙面是由计算机生成技术辅助完成(左图)。

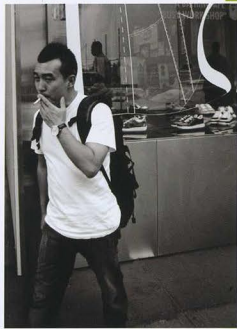




室内空间主题(左图、下图)的灰色基调映衬出肃穆、严谨的格调,将日光置于不平整的天花板缝隙中,灯光较为柔和。另外,灰色基调的墙面、地面和天花板相互映衬,既呈现出现代主义工业建筑的严肃感,又体现出迪桑娜品牌特有优雅美学和知性品位。

**王文亮 WANG WENLIANG**  
 摄影师、设计师, HALLUCINATE  
 汉诺森设计机构创办人、创作总监

本案设计师王文亮先生的个人作品曾获得纽约ADC、18届布尔诺设计奖、GRAPHS PHOTO'等国际奖项,还先后在日本大阪DDD艺廊、巴黎蓬皮杜艺术中心、香港设计双年展上展出,并被(WALL PAPER)、(IDEA)等权威设计杂志进行了专访并发表作品。1993年,王文亮建立了HALLUCINATE汉诺森,致力于提供完善的品牌整合服务,2006年开始为客户提供空间设计服务,其作品获得包括德国IF、APIDA亚太室内设计奖在内的多项国际大奖。



**项目信息 CREDITS**

设计总监:王文亮  
 客户:迪桑娜  
 建筑面积:727.65平方米(外立面);  
 4210.32平方米(内部面积)  
 建成日期:2009年  
 工程造价:1100万元  
 结构:钢架结构、木丝水泥板



念,一反人们的常规思维。人们常会不假思索地认为,环保低耗的理念当然要从技术和材料出发,而且用绿色技术和材料来衡量建筑是否符合生态环保的标准。但通常情况下,绿色环保材料的费用比较高,在国内推广也存在一定的阻力。

此项目环保低耗的理念不仅是建筑师所倡导的,也是甲方一个重要的设计需求指标。最早的出发点是基于建筑物使用成本的节约,其次才是思想层面的正确意识。

当然,环保和建设成本始终存在着一些矛盾,更多时候考验的是甲方的理念选择和经济标准。但设计总监王文亮认为,随着需求增加及物料、技术的普及与成本降低,会有更多的人选择相对环保的理念去推动新的项目落地,因为这符合各方更长远的利益。

新建筑材料随着生产技术的提高而越来越丰富,设计师除了在观念上要不断更新,对新材料也要不断地了解并加强认识,这样会使设计工作变得更加自由有趣。他同时推荐大家经常关注纽约新材料博物馆,或建筑材料的相关展览。

德国IF设计奖国际评委会对此设计给予了高度评价:“我们很喜欢这项作品,它表现出了空间纯净的美感。我们被以线条元素贯穿整个环境的设计,以及选用木材、水泥、钢铁和玻璃所打造出的令人振奋而热情的陈设深深吸引。这个简

单而高雅的设计展现出其巧妙且成熟的材质的运用和加工,传达了建筑本身的功能性,同时,它也保留了其独特的精致美学。”因此本作品也获得了2009年IF中国设计奖的金奖殊荣。获奖的10项作品集中在通讯娱乐、电脑、家务家居,其中7项为三星、戴尔、西门子等外资巨头的作品,深圳本土设计师王文亮能摘得室内设计类的唯一金奖颇为不易,而且这是他第一次参加IF设计比赛。

IF设计大赛由德国国际论坛设计公司主办,始创于1953年,是国际上最著名的奖项之一,与德国红点、美国IDEA并称为全球三大工业设计顶级奖项,国际设计界称之为“设计界的奥斯卡”。但是戏剧性的是,该奖项之后在中国进行了一系列整合改革,并于2011年停办。而后很多人选择绕过“IF中国设计奖”直接参选“IF设计奖”的主奖项。虽面对这样的情况,但无论参加什么比赛,作品本身是最重要的,这一点毫无疑问。能直接参加德国IF当然很好,只要是全球专业和公正的设计比赛都可以积极参与,从而了解自身与世界的距离,不断地设定更高的标准来要求自己。

参加比赛本身并不难,难的是不断地有更好的作品,这需要持续的积累与进步,如果你不热爱设计,那么即便几乎永远做不到。

作为独立办公室(上图)围挡材料的玻璃幕墙营造出宽敞且开放的公共空间,也展现出盲目追求奢华,真正选用优良材料的设计理念,用最本质、最纯净的玻璃幕墙来营造舒适的办公环境。